



VI VIL MENNESKER OG FÆLLESSKAB

INDHOLD

Skolens værdier og vision	3
Beliggenhed	4
En skole – tre matrikler	4
Fælles udskoling	5
Fysiske rammer.....	6
Elevinddragelse.....	6
Tæt forældresamarbejde	7
Skolebetyrelse	7
Pædagoger i undervisningen og HFO	8
Trivsel på Hanebjerg.....	9
Den gode undervisning	10
Faglighed	11
Åben skole	11
Valgfag.....	12
Lejrskole og introstur	12
Digital tilgængelighed.....	13
De gode overgange.....	13
KONTAKTINFO:	15

SKOLENS VÆRDIER OG VISION

På Hanebjerg Skole har vi tre grundlæggende værdier for samværet og samarbejdet med hinanden:

- Vi danner for livet
- Fællesskabet er et fælles anliggende
- Vi vil være fagligt ambitiøse og nysgerrige

Med udgangspunkt i vores værdier og praksis møder vi hinanden med en anerkendende og høflig tilgang. I anerkendelsen ligger der respekten for det andet menneske og dets perspektiver og udsagn.

Vores vision for skolen italesætter vi på følgende måde:

”Når vi som skole udfordrer elevernes medfødte nysgerrighed og lyst til at lære, så gør vi det, fordi vi tror på, at almen- og faglig dannelse udvikles i et fælles dialogisk møde mellem mennesker.

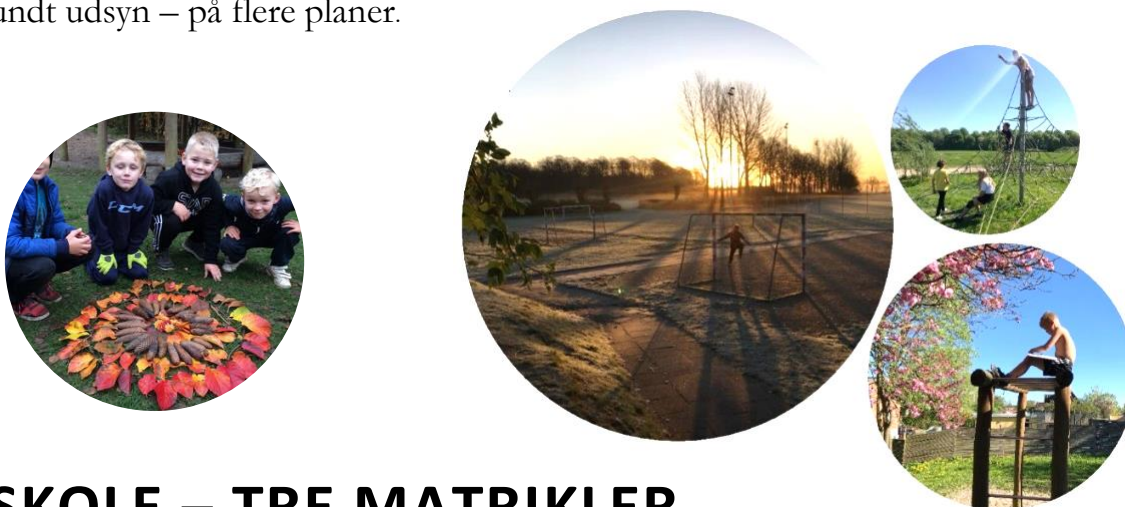
Det praktiserer vi igennem samtale, ide- og erfaringsudveksling og med fokus på elevernes bevidsthed, deres vilje og evne til at medvirke og gennem tydelige forventninger til ansvarlig deltagelse i fællesskabet.

- Og så skaber vi selvfølgelig god og varierende undervisning, der placerer os fagligt blandt de bedste skoler i Hillerød”.



BELIGGENHED

Hanebjerg Skole er geografisk placeret i et smukt område af Hillerød Kommune. Vores placering i det grønne er noget, vi drager stor nytte af i hverdagen ved ofte at bringe undervisningen ud i naturen – det være sig ved bl.a. udeskole, natur-teknologi i skoven, biologi ved åen eller udendørs matematik. På Hanebjerg er der højt til loftet og et sundt udsyn – på flere planer.



EN SKOLE – TRE MATRIKLER

Hanebjerg Skole er mere end bare en offentlig skole – Hanebjerg Skole er en fælles folkeskole bestående af tre unikke afdelinger. Vi er privilegeret ved at have forskellige læringsmiljøer med dygtige, engagerede medarbejdere og aktivt deltagende forældre og elever i vores lokalsamfund. Vi ønsker et stærkt samarbejde på tværs, der understøtter den brede dannelse og de gode overgange fra skolens tre unikke matrikler til en fælles udskoling.

Gørløse Afdeling er en et-sporet skole med elever fra 0.-6. klasse.

Uvelse Afdeling har elever fra 0.-5./6. klasse – opdelt i aldersintegrerede grupper og har derudover kvartalsmæssig rullende skolestart i 0. klasse (med mulighed for start 1. august, hvis man ønsker det). Brødeskov Afdeling har mellem et til tre spor fordelt på 0.-9. klasse.

Hver afdeling har indenfor skolens værdisæt udarbejdet lokale værdiregler og faste aftaler, der støtter fællesskabet med de sociale og faglige målsætninger, således at alle føler sig inkluderet og mødt anerkendende.

Vi lægger stor vægt på at være en fælles skole med fælles værdier og tydelig rød tråd i arbejdet med dannelsen, trivsel samt undervisningens indhold og mål.

FÆLLES UDSKOLING

Udskolingsafdelingen på Hanebjerg Skole er den naturlige overbygning på mellemtrinnet. Det er her, vi samler trådene og bygger videre på alt det, eleverne allerede har lært. Udskolingen har til huse i deres helt egen tilbygning med plads til ni klasser og dermed tre spor på 7.-9. klasse. Den er beliggende på Brødeskov Afdeling, men samler elever fra skolens tre matrikler: Uvelse, Gørløse og Brødeskov. Der er stor opbakning til den fælles udskoling.

Lærerne i udskolingen har særligt fokus på det forhold, at eleverne i udskolingen er samlet fra tre afdelinger – eksempelvis inden sammenlægningen ved introforløb i 6. klasse som forberedelse til 7. klasse, gallafest, overleveringsmøder, introtur i 7. klasse og a-uger.



FYSISKE RAMMER

På Hanebjerg Skole vægter vi det indendørs læringsmæssige og æstetiske miljø højt. Vi mener, at det har stor betydning for den faglige dannelse og trivsel, hvilke omgivelser man er i.

Vi har flotte og veludstyrede faglokaler med god plads og mulighed for eksperimenterende undervisning og faglig fordybelse. I vores fællesområder har vi lærings- og pauserum med plads til både fælles samvær, gruppearbejde og leg.

Hos os er det et vigtigt og fælles anliggende at passe på vores lokaler og fælles områder.



ELEVINDDRAGELSE

Vi vægter elevinddragelse højt, og i den forbindelse arbejder vi seriøst med elevrådet. Ud over at blive taget med på råd ved indretning og udarbejdelse af retningslinjer og samværsregler igangsætter elevrådet egne initiativer og kampagner. Det kan eks. være i forbindelse med værdiarbejde, trivsel, skraldeordninger og fordeling af udearealer. Elevrådet holder traditioner i hævd ved at stå for årets trivselsdag og julekonkurrence.

Der vælges to elever fra hver klasse (fra 4.-9.) og heraf en formand og næstformand, som også deltager i skolebestyrelsesmøder. Skolens ledelse og elevrådsformanden planlægger to årlige arbejdsdage for den samlede ledelse og elevrådet. Her diskuteres og udvikles demokrati og elevindflydelse.

TÆT FORÆLDRESAMARBEJDE

Lærerne og skolen anser det for både væsentligt og værdifuldt, at der eksisterer et tæt skole-hjemsamarbejde. At danne og uddanne vores elever er en fælles opgave, som altid løftes bedst i et velfungerende og deltagende samarbejde mellem skole og hjem. På Hanebjerg Skole har vi traditionelle skole-hjem-samtaler i efteråret. Her tager dialogen mellem forældre, elev, lærere og pædagoger udgangspunkt i årets opstart, elevens trivsel, deltagelse i fællesskabet samt faglige udvikling.

I foråret inviterer lærerne og eleverne ind til kulturcafe, som kan bestå af eksempelvis udstillinger af udvalgte opgaver fra skoleåret, fremvisning af idrætsorienterede øvelser, oplæg fra elever, fælles sang mm. Der udarbejdes elevplaner for alle elever i foråret – Disse er tilgængelige på portalen: Meebook.

SKOLEBESTYRELSEN

OG ET UDVIDET KONTAKTFORÆLDRE-SAMARBEJDE:

En velfungerende lokal folkeskole kræver en engageret skolebestyrelse, der er bredt sammensat af forældre fra alle vores unikke lokalmiljøer. At deltage aktivt i samarbejde med skolens ledelse om at udvikle og danne vores ”fælles børn” kræver et bredt syn på skolens behov, men også evne til at zoome ind på gode lokale løsninger. Vi ønsker en skolebestyrelse sammensat med mange forskellige faglige kompetencer, der kan bidrage til at klæde politikerne ordentlig på med henblik på at kvalificere deres beslutninger om et fælles skolevæsen. Dette sker gennem budgetsvar og vores politiske netværk.

På Hanebjerg Skole har vi et KontaktforældreForum. To gange årligt mødes vi med alle skolens kontaktforældre. Det er den samlede skolebestyrelse, der inviterer til åben dialog, gode oplægsholdere, god mad og en enestående mulighed for at udvikle og igangsætte lokale tiltag på de enkelte matrikler.

PÆDAGOGER I SKOLEN OG HFO (HILLERØD FRITIDSORDNING)

Vi tror på, at flere fagligheder i et rum er med til at udvikle den brede dannelse i større grad hos den enkelte. Pædagoger og lærere er faste teammakkere i indskolingens og i udvalgte klasser på mellemtrinnet. Vi kan noget hver for sig, men meget mere sammen. Disse fagligheder bringer vi i spil, når vi har daglig undervisning, når vi arbejder med sociale relationer og venskaber. Pædagogerne har flere fagdage om året, hvor de arbejder med bevægelse, sociale relationer og fællesskabende lege. Ydermere er både lærere og pædagoger fælles om planlægningen af skolens årlige anderledes uger (A-uger).

Vores HFO'er er placeret på fire matrikler og består af en HFO1, der er et tilbud for indskolingens elever på de enkelte matrikler samt HFO2(4.-6.klasse) – også kaldet Klub. Fællesklubben har til huse i Ny Hammersholt. Vi kalder klubben Petras hus. Her kommer mere end 100 børn dagligt – også fra andre lokale friskoler. Det har en værdi for ungdomsmiljøet og giver mulighed for nye relationer.

På Gørløse og Uvelse afdeling har vi valgt at have et mindre klubtilbud til de store elever fra 4.-6. klasse, hvis man ikke benytter sig af Petras Hus.

I skoleåret 18/19 har vi i et forsøg på at skabe stærkere fællesskaber valgt at holde fælles HFO-uger i udvalgte ferieuger. Her samler vi kendt personale fra alle afdelinger og alle børn på afdeling Brødeskov. I disse uger øges aktivitetsniveauet, og vi afholder mange ture ud af huset.



TRIVSEL PÅ HANEBJERG

Hanebjerg Skole har fokus på trivsel og inklusion, hvor såvel lærerteams, vejledere, inklusionspædagoger og forældre er væsentlige faktorer.

For at opbygge bl.a. trivselsfremmende adfærdsformer arbejdes på hele skolen med fastlagte og obligatoriske trivselsforløb samt ugentlige klassemøder, der i deres anerkendende form arbejder med respekten og forståelsen for hinandens forskelligheder. Vi har en fast årlig trivselsdag på tværs af årgangene i udskolingen samt en årlig trivselsdag for hele skolen, som rundes af med fælles samvær i form af et motionsløb.

Det er i samarbejdet mellem elever, lærere og pædagoger, at kulturen for at fremme et sundt og godt lære- og værested for alle på Hanebjerg Skole udvikles. Eleverne inddrages og er medbestemmende i de beslutninger, der bliver taget i forhold til de adfærdsregler, der skal være på skolen. På Hanebjerg Skole er det et fokuspunkt, at værdierne er noget, der lever og mærkes.

Man kan med fordel læse yderligere i skolens Trivselspolitik fra 2017, der findes på skolens hjemmeside.

Resultaterne fra vores elev-trivselsundersøgelser viser samlet set en glad og velfungerende elevgruppe i rigtig god trivsel.



DEN GODE UNDERVISNING

På Hanebjerg Skole mener vi, at god undervisning er kendetegnet ved, at nysgerrigheden og nærværet altid er i spil – og dette både hos elev og underviser. Der skal være plads til at eksperimentere, afprøve, fordybe sig samt samarbejde om at finde løsninger og opnå ny viden og læring. God undervisning kræver god arbejdsro, dialog og respekt for hinanden.

Lærerne arbejder i teams omkring fagene og klasserne, hvor metoder og indhold udvikles. Derudover afholdes der regelmæssige afdelingsmøder, som er med til at sikre fælles struktur og gode overgange mellem afdelingerne – i tråd med den samlede skoles målsætninger og værdier.

På Hanebjerg Skole arbejdes med en meget høj grad af faglighed og i udskolingen derudover med stor bevidsthed hen imod afgangsprøverne. Vi er i vores udskoling meget opsatte på at følge med i det udviklingsarbejde, der finder sted omkring de afsluttende prøver.



FAGLIGHED

Hanebjerg Skoles elever klarer sig godt og ligger blandt de bedst placerede skoler i kommunen mht. afgangsprøveresultater. Vi har gennem en lang årrække haft stor fokus på læsning som en væsentlig indsats. Denne indsats afspejler sig rigtig fint i elevernes læseresultater. På Hanebjerg Skole skiller vi os kommunalt ud ved, at både piger og drenge klarer sig godt.

Vi følger op på afgangsklassernes gennemsnitskarakterer og arbejder altid på at blive bedre – men et prøvegennemsnit er sammensat og præges af mange faktorer, så i hverdagen anser vi den faglige, sociale og personlige udvikling og progression, hver enkelt elev har, mere betydningsfuld.

ÅBEN SKOLE

På Hanebjerg har vi mange ture ud af huset.

Der er flere års tradition for, at vi samarbejder med forskellige partnere, der enten kommer ud til vores skole, eller vi besøger dem. Vi profiterer således af den faglige ekspertise, der findes i vores nærmiljø og udenbys. Dels kan aktørerne i den åbne skole være med til at give eleverne nye indfaldsvinkler på specifikke faglige områder, dels kan der blive skabt mulighed for, at eleverne får en særlig indsigt i, hvordan livet på udvalgte arbejdspladser fungerer, hvor stor virkeligheden faktisk er samt give spændende oplevelser og varierede skoledage.



VALGFAG

På Hanebjerg skole tilbyder vi udvalgte *Obligatoriske kursusfag* fra 7.-9. klasse. Intentionen med faget er fortsat at åbne op for fordybelse i områder eller aktiviteter, som ligger ud over -eller i forlængelse af de almindelige skolefag. Fagtilbuddene kan variere fra år til år. Det kan være: *Medie, Spansk, Drama, Musik, Billedkunst og Science*. Eleverne vælger mellem tre muligheder på årgangen og skal så følge faget hele året.

Fra 2019 er det politisk besluttet, at de obligatoriske udbuds-fag skal være inden for: *Håndværk og design, Musik, Madkundskab og billedkunst*. Valgfaget gøres to-årigt og afsluttes med en intern prøve.

LEJRSKOLE OG INTROTUR

På Hanebjerg Skole har vi tradition for at tage eleverne med på intro-tur på 7. årgang. Denne turs fokus er at ryste de nye udskolingsklasser sammen samt understøtte det sociale aspekt i klasserne. Turen er altid udendørs og planlagt med et aktivt, legende og samarbejdende indhold. På 8. årgang tager vi vores elever med på lejrskole. Vi har her en tradition for, at turene foregår i Danmark. Vores sigte er, at eleverne er sammen i anderledes omgivelser, at de styrkes socialt samt får fælles oplevelser og læring omkring kultur, natur og historie. – Dette, har vores erfaring vist os, kan geografisk foregå, hvor det skal være. Vi har haft mange fantastiske ture til Bornholm, hvor eleverne er kommet glade og styrkede hjem – som individer og i fællesskabet. Der kræves ikke penge ind til turen ud over et sparet hjemmeforbrug, der går til mad. Turen betales af skolens budget samt via elevaktiviteter, som muliggør indsamling af penge i fællesskab.



DIGITAL TILGÆNGELIGHED

Vi implementerer digitale løsninger, der hvor de giver mening og mulighed for at understøtte læring. Personalet arbejder dagligt på skoleintra-plattformen, der let kan tilgås fra forældrene via app. Vi har investeret mange ressourcer og økonomi i digitale fagportaler (og naturligvis også grundbogssystemer), der kan understøtte øget variation i undervisningen og udbyttet for den enkelte elev og det enkelte teams daglige forberedelse. Disse indsatser kommer i spil dagligt ved brug af skolens nye bærbare løsninger og ipads.

DE GODE OVERGANGE

Vi ved, at de gode skift er vigtige for eleverne. Det kan være at skifte fra en klasse til en ny eller fra et miljø til andet. Børnelivet rummer flere skift, så vi har en særlig forpligtigelse som voksne og skole til at skabe gode og trygge overgange – både fra børnehaven og til før-skole (majgrupper) samt ved start i 0. klasse.

Vi indleder det gode samarbejde med børnehaven, når vi inviterer til naturfaglige/trivselsdage på skolen og ved genvisit i børnehaverne. Kendskabet til børnenes dagligdag, og den løbende pædagogiske overlevering mellem de voksne, understøtter de trygge overgange i barnets liv.

Derudover har vi faste overgange ved afslutning af mellemtrinnet (efter 6. klasse). Vi begynder allerede i 5. klasse på fællesskabende aktiviteter, hvor vi arbejder med brobyggende fag og ture mellem alle tre afdelinger. Her laver eleverne mad sammen i klubben, laver teamsamarbejde på Freerslev Hus eller fester sammen til den årlige galafest i 6. klasse. Det giver et godt fundament for de kommende nye 7. klasser og deres trivsel samt faglige udvikling.

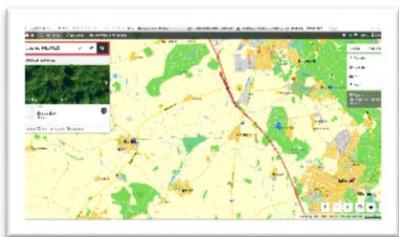


Vi glæder os til at se dig på Hanebjerg Skole
Med venlige hilsner fra personalet og ledelsen

KONTAKTINFO:



Hanebjerg Skole
Tlf.: 72 32 75 00



Afdeling Brødeskov: Brødeskovvej 39, 3400 Hillerød
Afdeling Gørlose: Strøvej 107, 3330 Gørlose
Afdeling Uvelse: Uvelse Byvvej 3, 3550 Slangerup



<https://hanebjergskole.skoleporten.dk/sp>



<https://www.facebook.com/Hanebjergskole/>

